

# REIKI

## Centre d'Etudes et de Formation en Reiki

Agréé A.R.T. (formation de thérapeute)

Agréé ASCA (1er et 2ème cycles)

Fondé en 2000

## Formations et cours en Reiki

C.E.F.R.

Rue Jean-Violette 12

CH-1205 Genève

Tél.: +41-(0)22 320 56 30

Courriel: francis@cefr.net

Compte postal: 17-419758-4

[www.reiki-usui.net](http://www.reiki-usui.net)



---

# Sommaire

---

## LE C.E.F.R.

<u>Présentation</u>	<u>2</u>
<u>Charte de qualité</u>	<u>3</u>

## FORMATIONS

<u>Vue d'ensemble des formations</u>	<u>4</u>
<u>Formations complètes</u>	<u>6</u>
Formation de thérapeute en Reiki, Maîtrise en Reiki	
<u>Formations partielles</u>	<u>8</u>
Formation de base en Reiki, Coursus libre en Reiki	

## COURS

<u>Cours de base</u>	<u>10</u>
Reiki 1er niveau, Reiki 2ème niveau, Reiki 3ème niveau	
<u>Cours d'approfondissement</u>	<u>13</u>
Fondements en Reiki, Techniques en Reiki, Méthodes en Reiki	
<u>Cours complémentaires</u>	<u>16</u>
Anatomie, Accompagnement, Séminaires et formation continue	
<u>Pratique spirituelle</u>	<u>19</u>
Echange & initiation, Retraite & pratique, Reiki 4ème niveau	

## DIVERS

<u>Soutien pédagogique</u>	<u>22</u>
<u>Reconnaisances d'acquis</u>	<u>23</u>
<u>Plus d'informations</u>	<u>24</u>

---

# Présentation

---

## Le Reiki et le C.E.F.R.

Le Reiki est une technique de soins naturels d'approche purement énergétique et d'inspiration spirituelle. Le Centre d'Etudes et de Formation en Reiki (C.E.F.R.) est à la fois une école et un centre de soins dans le domaine du Reiki. Il a été fondé en 2000 par Francis Vendrell.

Les soins sont principalement prodigués par imposition des mains. Ils ont pour but d'améliorer la qualité de vie du patient par une approche holistique et énergétique. Par le biais du Reiki, il est possible d'aborder des problématiques d'ordre physique, psychique ou émotionnel, ou encore de l'ordre du développement personnel.

Le spectre d'application du Reiki est effectivement assez large, sans en faire une panacée. Le Reiki ne se substitue pas bien sûr à une approche médicale ou psychothérapeutique, mais intervient idéalement en complément. Les soins sont en grande partie remboursés par certaines caisses-maladie dans le cadre de leur assurance complémentaire.

## Formations

L'accent dans les formations est mis sur un approfondissement continu de la pratique du Reiki pour aller vers plus d'authenticité, d'efficacité et de simplicité. L'enseignement se veut proche dans son essence et dans sa philosophie à celui du fondateur du Reiki, Mikao Usui, tout en proposant des approches innovantes.

Le C.E.F.R. propose à Genève plus de 400 h de cours ouverts à tous. Ils sont riches en contenu et visent à renouer avec une pratique en Reiki authentique. Les cursus de formation sont adaptables aux objectifs et au rythme de chacun. Des soutiens individuels sont de plus proposés.

## Enseignants

Les enseignants du centre sont des praticiens en Reiki et des experts dans le domaine sur lequel porte leur enseignement. Ils cheminent sur une voie spirituelle et de développement personnel. Ils conçoivent leur propres cours en

incluant des aspects originaux.

- **Francis Vendrell**

Responsable du Centre, maître-enseignant en Reiki, physicien, docteur ès sciences

- **Robert Janzer**

Docteur en médecine, prof. à la Faculté de médecine de l'Université de Lausanne, maître en Reiki

- **Marc Bigliardi**

Conseiller psychologique en Analyse Transactionnelle, intervenant certifié pour le soutien de personnes endeuillées, formateur d'adultes FSEA-1

## Objectifs de formations

Pour répondre au mieux aux besoins, les offres de formation sont orientées selon trois axes complémentaires dans leurs buts.

- **Axe thérapeutique**

Développement de compétences thérapeutiques en Reiki dans le but de prodiguer des soins efficaces à autrui tout en assumant pleinement ses responsabilités de professionnelles et éthiques.

- **Axe de la maîtrise**

Développement de sa pratique du Reiki, travail d'ouverture spirituelle par le Reiki, jusqu'à atteindre une certaine maturité dans sa pratique.

- **Axe de développement personnel**

Réalisation d'un projet de guérison et de réalisation personnelle en harmonie avec soi-même, avec autrui et avec son environnement.

## Agrégations

Le C.E.F.R. est agréé

- auprès de l'Association Romande des Thérapeutes pour sa formation de thérapeute en Reiki, la plus complète en Suisse,
- auprès de l'ASCA pour sa formation de base en Reiki (en tant que 1er et 2ème cycles).

## Lignées

- Mikao Usui / Mariko-Obaasan / Chris March / Andrew Bowling
- Mikao Usui / Taketomi / Koyama / Hiroshi Doi / Richard Rivard
- Mikao Usui / Dr Hayashi / Mme Takata / Ph. Furomoto / W. Rand / Allan Sweeney

# Charte de qualité

## Missions

### *Mission de soins*

Nous proposons des soins en Reiki dans des buts thérapeutiques, d'amélioration de la qualité de vie et de développement personnel.

### *Mission de formation*

Nous développons, proposons et assurons des formations en Reiki agréées, structurées et cohérentes, en fonction des besoins de chacun.

### *Mission de recherche et d'innovation*

Nous entreprenons des études en rapport avec le Reiki, en particulier dans le domaine scientifique. Nous cherchons à innover dans le domaine thérapeutique.

## Valeurs

- Nous sommes attachés aux valeurs de fiabilité, de dialogue, de remise en question, d'ouverture, de non-discrimination, de clarté et de responsabilité.
- Nous sommes attachés au respect des valeurs humaines fondamentales.

## Déontologie

### *Soins*

- Nous répondons à la demande de nos patients en travaillant dans le plus grand respect de leur intégrité physique, morale et spirituelle.
- Nous respectons le code de déontologie de l'Association Romande des Thérapeutes (A.R.T.)

### *Formations*

- Nous formons l'étudiant dans le plus grand respect de son intégrité avec comme objectif en particulier son épanouissement personnel.
- Nous apportons de l'importance à la qualité d'encadrement de l'étudiant.

## Critères de qualité

### *Soins*

En tant que membre d'associations de thérapeutes, nous sommes soumis à des heures de formation continue annuelles de même qu'au respect d'un code de déontologie.

### *Formations*

- Les enseignants/intervenants du centre sont des experts dans le domaine sur lequel porte

leur enseignement. Ce sont aussi des praticiens en Reiki.

- Nous tenons compte des critères de qualité formulés par diverses organismes ou institutions concernant les formations pour adultes.
- Nous cherchons à développer l'enseignement du Reiki aux niveaux du contenu et de la pédagogie.

## Positionnement de l'offre

### *Soins*

L'offre des soins en Reiki a pour but d'améliorer la qualité de vie du patient par une approche holistique et énergétique en utilisant les méthodes propres au Reiki. Parallèlement aux soins prodigués, le patient est accompagné vers un mieux-être dans ses processus de transformation et de consolidation.

### *Formations*

Pour répondre au mieux aux besoins, les offres de formation sont orientées selon trois axes complémentaires dans leurs buts:

- l'axe thérapeutique.
- l'axe de développement personnel.
- l'axe de la maîtrise.

## Liens avec la collectivité

### *Recherche de reconnaissance*

Nous cherchons à nous faire reconnaître en tant que praticiens de santé et centre de formation auprès d'organismes d'agrégation pour notre crédibilité et dans l'intérêt de nos patients et de nos étudiants.

### *Dialogue, information et promotion*

- Nous informons avec sincérité le grand public sur les questions relatives au Reiki.
- Nous recherchons le dialogue avec les autorités gouvernementales et médicales, de même qu'avec les caisses-maladie, pour apporter une meilleure compréhension et pour une promotion juste du Reiki.

### *Liens avec la communauté Reiki*

Nous cherchons à établir des relations saines, harmonieuses et responsables avec la communauté Reiki dans son ensemble. Avec elle, nous souhaitons œuvrer à une meilleure reconnaissance du Reiki dans la société.

## Vue d'ensemble des formations

L'étudiant inscrit sa formation dans un des cursus proposés. Il existe quatre cursus standards:

- la formation de thérapeute
- la maîtrise en Reiki
- la formation de base
- la cursus libre

Le cursus libre est adaptable. Il est possible de changer de cursus à tout moment. Le plan de formation personnel est établi dans le respect de son cheminement personnel et des périodes de maturation après chaque cours. Pour le cursus de thérapeute, il est demandé d'effectuer 50 séances en Reiki (soins et échanges) à consigner dans le carnet de pratique (disponible sur demande).

Les cours sont regroupés en quatre catégories:

- **les cours de base:**

ce sont des standards dans toutes les écoles de Reiki;

- **les cours d'approfondissement:**

ils ont été créés au sein du C.E.F.R. et visent à améliorer considérablement les compétences des praticiens en Reiki;

- **les cours complémentaires:**

ils ne traitent pas des technique thérapeutiques en Reiki à proprement dit mais visent à renforcer les compétences dans l'optique d'une pratique professionnelle;

- **les stages de pratique spirituelle:**

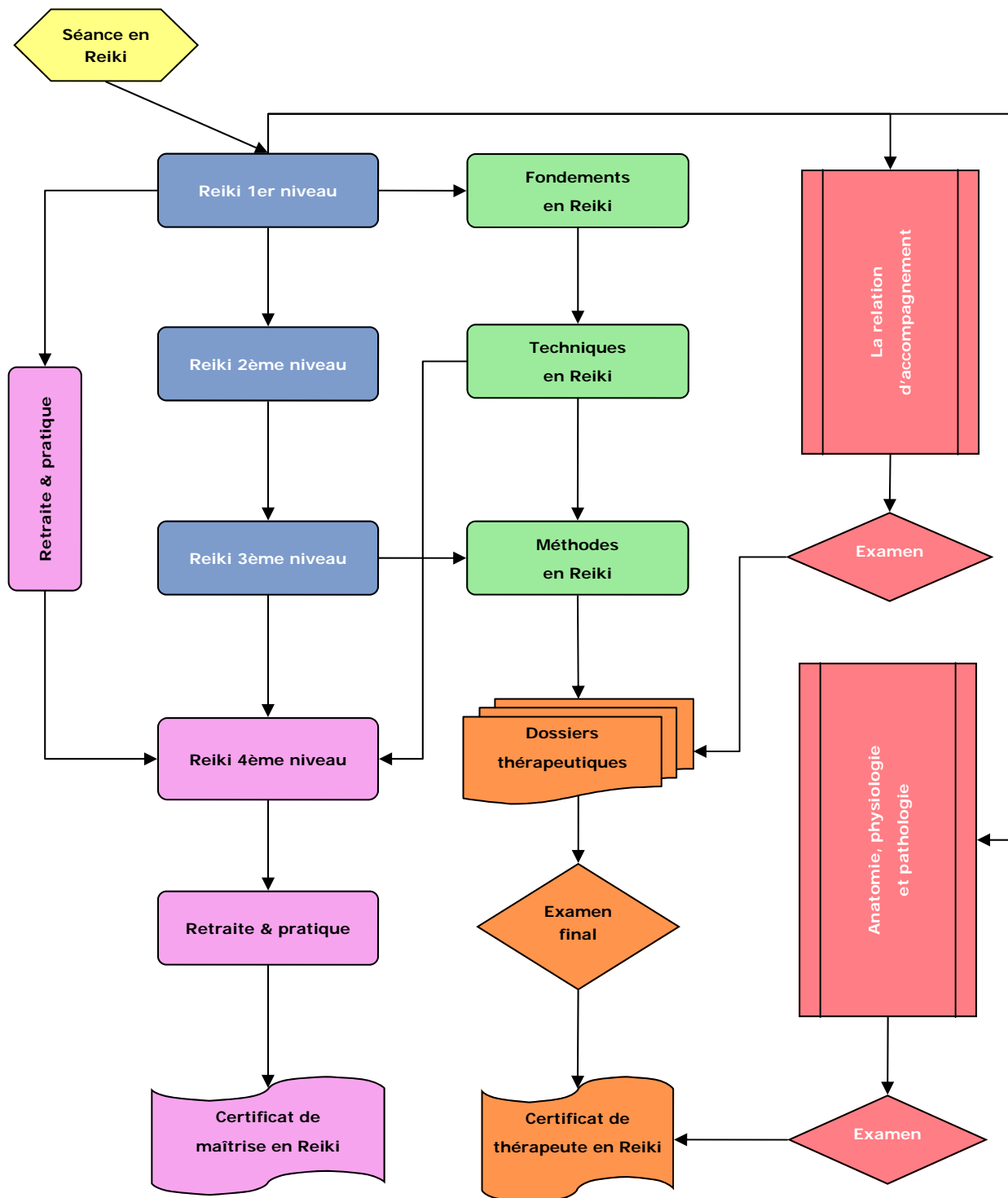
ils s'adressent aux praticiens souhaitant effectuer un travail d'ouverture spirituelle.

Cours \ Formations		Libre	Maîtrise	Base	Thérapeute
Cours de base	Reiki 1er niveau	X	X	X	X
	Reiki 2ème niveau	O	X	X	X
	Reiki 3ème niveau	O	X	X	X
Approfondissement	Fondements en Reiki	O	X	X	X
	Techniques en Reiki		X		X
	Méthodes en Reiki				X
Compléments	Anatomie			X	X
	Accompagnement				X
	Séminaires en Reiki		O	R	R
Pratique spirituelle	Echange & initiation	R	R	R	R
	Retraite & pratique	O	2 X *	O	O
	Reiki 4ème niveau		X		

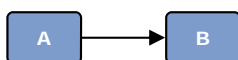
Légende: X = inclus dans le cursus, R = recommandé, O = en option, pour aller plus loin

\* une fois avant le Reiki 4ème niveau, une deuxième fois après

## Vue d'ensemble des formations



Légende:



: cela signifie « le cours A doit être suivi avant le cours B »

---

# Formation de thérapeute en Reiki

---

## Description

Cursus à visée professionnelle destiné aux personnes souhaitant exercer dans un cadre thérapeutique ou simplement acquérir une pratique thérapeutique. L'objectif est l'acquisition d'outils pour prodiguer des soins efficaces en assumant pleinement ses responsabilités professionnelles, éventuellement dans le cadre d'un cabinet.

## Buts

- Réaliser un projet de guérison individualisé en harmonie avec son environnement
- Maîtriser les techniques et les aspects essentiels de la pratique du Reiki
- Maîtriser le savoir, le savoir-être et le savoir-faire nécessaires pour prodiguer à autrui des soins efficaces en assumant pleinement ses responsabilités professionnelles et éthiques en particulier.

## Durée

50 journées (400 H) de cours sur minimum 3 ans

## Cursus en Reiki

- Reiki 1er niveau (18 H)
- Reiki 2ème niveau (18 H)
- Reiki 3ème niveau (18 H)
- Fondements en Reiki (18 H)
- Techniques en Reiki (54 H)
- Méthodes en Reiki (18 H)
- Recommandé: Echange et initiation en Reiki (autant de fois que souhaité)
- Recommandé: Séminaires en Reiki (autant de fois que souhaité)
- En option: Retraite & pratique en Reiki (autant de fois que souhaité)

## Cursus complémentaire

Des reconnaissances d'acquis préalables sont possibles.

- Anatomie, physiologie et pathologie pour praticiens en Reiki (150 H)
- La relation d'accompagnement en Reiki (90 H)

## Pratique

### Pratique en formation

Afin d'acquérir un minimum d'expérience thérapeutique le long du cursus, l'élève

- effectue suffisamment d'échanges avec d'autres praticiens,
- donne suffisamment de soins dans un cadre privé et plus large.

### Validation

Les séances en Reiki sont constituées d'échanges entre praticiens et de soins donnés à des patients. Elles sont reportées dans le carnet de pratique et sont validées par la signature du partenaire d'échange ou par un rapport de séance.

Les échanges dispensés lors des cours ne peuvent pas être comptabilisés dans le carnet, à l'exception de ceux donnés lors des Retraites & pratique et des Echanges en Reiki.

## Certification

Exigences en matière de pratique et dossiers:

- 50 séances de soins ou d'échanges (36 soins au minimum)
- constitution de 3 dossiers thérapeutiques et du dossier de thérapeute

Au total quatre examens:

- Examen écrit en Reiki
- Examen écrit d'Anatomie
- Examen écrit d'Accompagnement
- Examen final en présence d'un expert externe désigné par l'A.R.T.

## Titre délivré et reconnaissance

- Certificat de thérapeute en Reiki
- Titre reconnu par l'Association Romande des Thérapeutes (A.R.T.)
- Diplôme de thérapeute en Reiki après l'accomplissement d'un travail de diplôme

---

# Maîtrise en Reiki

---

## Description

Cursus sans visée professionnelle avec une orientation l'ouverture spirituelle destiné aux personnes souhaitant acquérir une maîtrise de la pratique du Reiki. L'objectif est de renouer avec une pratique authentique et de bénéficier d'une transmission directe et complète du Reiki. Ce cursus n'a pas pour objectif de former des enseignants.

## Buts

- Réaliser un projet de guérison individualisé en harmonie avec son environnement
- S'ouvrir à sa dimension spirituelle dans le sens large du terme
- Maîtriser les techniques et les aspects essentiels de la pratique du Reiki

## Durée

20 journées (170 H) de cours sur minimum 3 ans

## Cursus

- Reiki 1er niveau (18 H)
- Fondements en Reiki (18 H)
- Reiki 2ème niveau (18 H)
- Techniques en Reiki (54 H)
- Reiki 3ème niveau (18 H)
- Reiki 4ème niveau (18 H)
- Retraite & pratique en Reiki (13-20 H)  
- à suivre au minimum deux fois, au minimum une fois avant le Reiki 4ème niveau et une autre fois après.
- Recommandé: Echange et initiation en Reiki (autant de fois que souhaité)
- En option: Séminaires en Reiki (autant de fois que souhaité)

## Pratique

### *Pratique en formation*

Tout au long du cursus, l'élève

- effectue des auto-traitements pour accompagner ses processus de transformation intérieure,
- effectue suffisamment d'échanges avec d'autres praticiens pour développer son canal.

### *Validation*

Il n'est pas demandé de validation formelle.

### *Certification*

La certification est informelle sur la base d'une transmission complète du Reiki, d'esprit à esprit, de coeur à coeur (i shin den shin - de mon âme à ton âme).

### *Titre délivré et reconnaissance*

- Certificat de maîtrise en Reiki
- Le titre est délivré à la fin de la Retraite & pratique en Reiki suivant le Reiki 4ème niveau.
- Ce titre est honorifique.

---

# Formation de base en Reiki

---

## Description

Cursus minimal agréé avec une visée professionnelle. L'objectif est l'acquisition des bases de la pratique. Il est recommandé de suivre parallèlement la formation de thérapeute.

## Buts

- Entreprendre un projet de guérison individualisé en harmonie avec son environnement
- Se familiariser avec les techniques de bases du Reiki
- Se familiariser avec les bases de la pratique thérapeutique du Reiki

## Durée

28 journées (225 H) de cours sur minimum 2 ans

## Cursus

- Reiki 1er niveau (18 H)
- Reiki 2ème niveau (18 H)
- Reiki 3ème niveau (18 H)
- Fondements en Reiki (18 H)
- Recommandé: Echange et initiation en Reiki (autant de fois que souhaité)
- Recommandé: Séminaires en Reiki (autant de fois que souhaité)
- En option: Retraite & pratique en Reiki (autant de fois que souhaité)

## Cursus complémentaire

Des reconnaissances d'acquis préalables sont possibles.

- Anatomie, physiologie et pathologie pour praticiens en Reiki (150 H)

## Pratique

### Pratique en formation

Tout au long du cursus, l'élève

- effectue des auto-traitements pour accompagner ses processus de

transformation intérieure,

- effectue suffisamment d'échanges avec d'autres praticiens pour acquérir une confiance en sa pratique,
- donne suffisamment de soins à des personnes proches (famille, amis, autres praticiens) dans un cadre privé pour acquérir un minimum d'expérience thérapeutique.

### Validation

Les séances en Reiki sont constituées d'échanges entre praticiens et de soins donnés à des patients. Elles sont reportées dans le carnet de l'élève et sont validées par la signature du partenaire d'échange ou par un rapport de séance.

Les échanges dispensés lors des cours ne peuvent pas être comptabilisés dans le carnet, à l'exception de ceux donnés lors des Retraites & pratique et des Echanges en Reiki.

### Certification

#### Exigences en matière de pratique:

- 12 heures de soins
- 12 heures d'échanges

*Au total un examen:*

- Examen écrit en Reiki

#### Titre délivré et reconnaissance

- Certificat de formation de base en Reiki
- Titre agréé par l'ASCA comme formation de 2ème cycle.
- Remarque: comme condition d'admission pour ses membres, l'ASCA exige en plus l'accomplissement d'un 1er cycle de formation, constitué de 150 heures d'Anatomie, physiologie et pathologie.

---

## Cursus libre en Reiki

---

### Description

Cursus de sensibilisation à la pratique du Reiki avec comme orientation la réalisation personnelle. L'objectif est l'acquisition des bases de la pratique dans un cadre familial. Le choix des cours est en fonction des besoins et objectifs personnels.

### Buts

- Entreprendre un projet de guérison individualisé en harmonie avec son environnement
- Se familiariser avec les techniques de bases du Reiki
- Développer une pratique du Reiki dans un cadre familial ou privé.

### Durée

2 journées (18 H) de cours ou plus suivant les besoins ou objectifs personnels

### Cursus

- Reiki 1er niveau (18 H)

#### ***En option:***

- Reiki 2ème niveau (18 H)
- Reiki 3ème niveau (18 H)
- Fondements en Reiki (18 H)
- Echange et initiation en Reiki (autant de fois que souhaité)
- Retraite & pratique en Reiki (autant de fois que souhaité)

### Pratique

Tout au long du cursus, l'élève

- effectue des auto-traitements pour accompagner ses processus de transformation intérieure,
- effectue suffisamment d'échanges avec d'autres praticiens pour acquérir une confiance en sa pratique,
- donne suffisamment de soins à des personnes proches (famille, amis, autres praticiens) dans un cadre privé pour acquérir un minimum d'expérience.

### Titre délivré et reconnaissance

Aucun certificat n'est délivré mais seulement des attestations de participation aux cours.

---

# Reiki 1er niveau

---

## Présentation

*Intervenant:* Francis Vendrell, maître-enseignant et praticien en Reiki, physicien

*Planning:* 2 journées en week-end, parfois en semaine (dans ce cas jeudi et vendredi).

*Cursus:* Module de base de tous les cursus

## Prérequis

- Etre intéressé par les thérapies de type énergétique
- Etre prêt à assumer un travail sur soi-même
- Avoir reçu au moins une fois une séance en Reiki (voir la dernière page)
- Aucune connaissance particulière n'est exigée au préalable pour suivre ce cours.

## Objectifs

- Devenir un canal pour le Reiki
- Acquérir les bases de l'imposition des mains
- Apprendre à s'aider et à aider autrui par le Reiki

## Description

Lors du cours, le Reiki est abordé sous les angles de la spiritualité, du développement personnel et de la thérapie. L'attention est portée sur les éléments essentiels permettant de se sentir en confiance dans sa pratique. Les concepts et outils thérapeutiques nécessaires pour soutenir le stagiaire sur son chemin de croissance intérieure sont aussi introduits. La 1ère journée du cours est principalement consacrée à l'auto-traitement et la 2ème

au traitement d'autrui.

Les caractéristiques propres au Reiki sont abordés en guise d'introduction de façon à acquérir une vision d'ensemble de cette pratique. L'histoire du Reiki est commentée dans ses grandes lignes. Quatre initiations sont données pour ouvrir le canal du stagiaire. Après la 2ème initiation, le stagiaire peut en général déjà canaliser le Reiki. L'auto-traitement et le traitement d'autrui sont bien entendu enseignés et pratiqués.

Les éléments pour une pratique efficace de l'imposition des mains sont introduits. On peut nommer en particulier: le toucher thérapeutique, les postures des mains, les ressentis du praticien, les effets du Reiki, le traitement en Reiki et ses modalités, l'enracinement et la protection. Différentes séquences d'applications sont étudiées.

Dans le but d'acquérir une pratique éclairée et responsable, le thème important des réactions thérapeutiques ou crises de guérison suite à l'application de Reiki est traité en détails. Bien que le Reiki en soi ne comporte pas d'effets secondaires, il est néanmoins essentiel de connaître les précautions élémentaires à prendre dans cette pratique. Ce thème est donc aussi abordé.

## Vous recevrez

- Quatre initiations
- Un manuel de 80 pages A4 illustré, en couleur, avec plus de 100 photos
- Une attestation

---

## Reiki 2ème niveau

---

### Présentation

*Intervenant:* Francis Vendrell, maître-enseignant et praticien en Reiki, physicien

*Planning:* 2 journées en week-end

*Cursus:* Pour tous les cursus

### Prérequis

- Reiki 1er niveau
- Environ 3 mois de pratique après le 1er niveau
- Avoir intégré la pratique de l'auto-traitement dans sa vie personnelle
- Avoir donné suffisamment de séances de soins ou d'échanges pour se sentir à l'aise dans sa pratique

### Objectifs

- Renforcer son canal Reiki
- Comprendre les symboles et apprendre à les utiliser
- Devenir plus conscient de la qualité des énergies

### Description

Les symboles du Reiki sont des figures géométriques d'origine spirituelle permettant d'actualiser des énergies de guérison de qualité déterminée. Ils aident considérablement le praticien en Reiki dans les soins prodigués en lui permettant de répondre spécifiquement aux besoins en énergie de la personne consultante. Grâce à eux, il peut de plus renforcer sa connexion à la source d'énergie et se sentir en conséquence plus pleinement réalisé comme praticien en Reiki.

Lors du cours, les trois premiers symboles de Mikao Usui sont transmis (symboles de

concentration, d'harmonie et de connexion). Quatre initiations sont données pour renforcer le canal du praticien et le connecter efficacement aux énergies de ces symboles.

La signification spirituelle et la nature énergétique des symboles sont révélées. Il est montré que les énergies qui sont à la base des symboles font partie intégrante de chacun, qu'elles structurent la personnalité et il est expliqué comment elles induisent une dynamique intérieure.

Les utilisations possibles des symboles sont passées en revue. Le traitement mental à l'aide du symbole d'harmonie est expliqué en détail et pratiqué. Il est montré comment envoyer de l'énergie à distance et ce type de traitement est exercé.

L'éventail des ressources énergétiques du praticien s'élargit considérablement lors du cours et l'efficacité de ses traitements s'en trouve notablement accrue. A la fin du cours, il est familiarisé avec les outils énergétiques que sont les trois premiers symboles du Reiki, ce qui lui permet de cheminer en toute confiance.

### Vous recevrez

- Quatre initiations
- Un manuel conséquent en couleur
- Une attestation de participation

---

## Reiki 3ème niveau

---

### Présentation

*Intervenant:* Francis Vendrell, maître-enseignant et praticien en Reiki, physicien

*Planning:* 2 journées en week-end

*Cursus:* Pour tous les cursus

*Résumé:* Cours traditionnel de niveau élevé dit du maître-praticien ou maître-intérieur. Il a pour but d'initier le praticien aux énergies de nature spirituelle. Ce cours comporte quelques éléments originaux, comme par exemple une technique permettant de canaliser tout type d'énergie. Un grand nombre de symboles propres à divers systèmes Reiki sont en outre présentés. Deux initiations sont incluses.

### Prérequis

- Reiki 2ème niveau
- Environ 6 mois de pratique après le Reiki 2ème niveau

### Objectifs

- Développer sa pratique spirituelle en Reiki
- Recevoir le 4ème symbole et d'autres énergies de nature spirituelle
- Travailler avec des énergies de fréquences très élevées
- Contenu
- Le 4ème symbole (ou symbole de maître) est transmis, sa signification est étudiée et ses applications sont introduites.

- Une quinzaine d'autres symboles propres à divers systèmes Reiki sont présentés.
- Une introduction est donnée au chant des symboles ou des kotadama.
- Il est montré comment canaliser n'importe quelle qualité d'énergie.
- Deux initiations sont proposées, l'initiation de la maîtrise et une autre avec l'énergie spirituelle de son choix.
- Une auto-initiation élémentaire est proposée.
- Des études scientifiques sur les techniques d'imposition de mains sont présentées.
- Quelques techniques de travail avec les cristaux dans le cadre du Reiki sont montrées à titre exploratoire.

### En plus...

- Un manuel détaillé, une attestation de participation.
- L'accès à l'Espace-Reiki et à la rubrique du cours correspondant
- Soutien individualisé via l'Espace-Reiki, par e-mail ou par téléphone

---

# Fondements en Reiki

---

## Présentation

*Intervenant:* Francis Vendrell, maître-enseignant et praticien en Reiki, physicien

*Planning:* 2 journées en week-end

*Cursus:* Pour tous les cursus

Résumé: Ce cours d'approfondissement au 1er niveau vise à établir et à développer chez le praticien une base thérapeutique solide à sa pratique du Reiki. Les responsabilités du praticien sont considérées sous l'angle de l'éthique et de la gestion des crises thérapeutiques en particulier. Des stratégies thérapeutiques possibles sont évaluées en fonction de déséquilibres énergétiques type sur la base d'une anatomie énergétique. Quelques techniques d'applications sont introduites pour compléter les outils thérapeutique de bases vus au cours de Reiki 1er niveau.

## Prérequis

- Reiki 1er niveau
- Un mois de pratique après le Reiki 1er niveau

## Objectifs

- Asseoir sa pratique thérapeutique en Reiki.
- Développer une pratique éthique en Reiki.
- Prendre conscience de ses responsabilités en tant que praticien en Reiki.
- Mettre en place des stratégies thérapeutiques.

## Contenu

- Modèles de pratique en Reiki
- Structuration de la séance et du traitement en Reiki
- Evaluation des bienfaits et risques liés au traitement
- Les crises thérapeutiques et leur gestion
- Bases éthiques pour la pratique du Reiki
- Anatomie énergétique
- Pathologie énergétique
- Soins de proximité
- Soins de groupe
- Deux initiations (Reiju) sont proposées.

## En plus...

- Un manuel détaillé
- Une attestation de participation
- L'accès à l'Espace-Reiki et à la rubrique du cours correspondant
- Soutien individualisé via l'Espace-Reiki, par e-mail ou par téléphone

---

# Techniques en Reiki

---

## Présentation

*Intervenant:* Francis Vendrell, maître-enseignant et praticien en Reiki, physicien

*Planning:* 6 journées sur 3 week-ends

*Cursus:* Maîtrise et formation de thérapeute

*Résumé:* Ce cours d'approfondissement unique en son genre a été mis au point au C.E.F.R. Il vise à affiner la conscience du praticien aux énergies, à développer la sensibilité de ses mains et à améliorer de façon considérable son efficacité thérapeutique. Des techniques clé de travail énergétique sont enseignées, comme l'évaluation palmo-sensitive (ou scan) et les techniques d'extraction d'énergie, mais encore beaucoup d'autres. Ces premières permettent d'évaluer l'état énergétique d'un patient puis d'effectuer sur cette base un travail thérapeutique. Trois initiations (Reiju) sont proposées. Ce cours permet d'acquérir réellement les compétences du métier de praticien en Reiki.

## Prérequis

- Reiki 1er niveau
- Avoir développé une certaine sensibilité des mains aux énergies

## Objectifs

- Approfondir sa pratique et sa compréhension des énergies
- Découvrir ses capacités naturelles à ressentir les énergies
- Développer de nouvelles façons d'utiliser le Reiki

## Contenu

- Toutes les techniques de base traditionnelles
- Massages et Reiki
- Applications digitales
- Applications sans contact direct
- Travail avec les énergies du Ciel et de la Terre
- Traitements de groupe
- Comment donner du Reiki par les yeux
- Comment percevoir l'aura
- Techniques de nettoyage en auto-soin
- Techniques de méditation
- Evaluation palmo-sensitive (ou scan)
- Scan par personne interposée
- Techniques d'extraction d'énergie (tranchant de la main, vortex, etc.)
- La polarité appliquée au Reiki
- Les cinq éléments chinois appliqués au Reiki
- Soins des méridiens

## En plus...

- Un manuel détaillé
- Une attestation de participation
- L'accès à l'Espace-Reiki et la rubrique du cours correspondant
- Soutien individualisé via l'Espace-Reiki, par e-mail ou par téléphone

---

## Méthodes en Reiki

---

### Présentation

*Intervenant:* Francis Vendrell, maître-enseignant et praticien en Reiki, physicien

*Planning:* 3 journées en semaine. Un cycle par année.

Un dossier thérapeutique est constitué par l'élève après la 2ème journée puis présenté lors de la 3ème journée.

Le prix comprends le soutien et le suivi lors de l'élaboration des trois dossiers thérapeutiques exigés dans le cursus (questions, suivis, feedback et corrections).

*Cursus:* Formation de thérapeute

### Prérequis

- Reiki 2ème niveau
- Techniques en Reiki

### Objectifs

- Renforcer ses méthodes dans la pratique thérapeutique

### Description

- Modèles de pratique en guérison spirituelle et en Reiki
- Modélisations graphiques de méthodes/procédures/stratégies

- Structure, contenu et constitution d'un dossier thérapeutique
- Modélisations d'habiletés cognitives génériques
- Processus d'objectivation et compétences des praticiens en Reiki
- L'exercice professionnel et le fonctionnement d'un cabinet en Reiki
- L'examen de formation en Reiki

### En plus...

- Un manuel détaillé
- Une attestation de participation
- L'accès à l'Espace-Reiki et la rubrique du cours correspondant
- Soutien individualisé via l'Espace-Reiki, par e-mail ou par téléphone

# Anatomie, physiologie et pathologie

## Enseignement pour praticiens en Reiki

### Présentation

*Intervenant:* Robert Janzer, praticien en Reiki et professeur à la Faculté de médecine de l'Université de Lausanne

*Planning:* 20 journées au total sur 2 ans, 10 journées par année. Le cycle 2007 - 2009 a démarré en septembre 2007.

*Cursus:* Formation de base ou de thérapeute

*Résumé:* Lors de ce cours, spécialement conçu pour des praticiens Reiki et adapté à leur approche, la médecine classique est mise à contribution pour apporter au praticien une meilleure compréhension du corps humain. L'enseignement est axé sur les thèmes les plus pertinents dans l'exercice des soins en Reiki à autrui avec un éclairage adapté à cette pratique et à ses problématiques spécifiques.

Dans ce cours, les structures, les fonctions du corps humain et les mécanismes pathologiques sont présentés et étudiés dans leur généralité. Quelques maladies parmi les plus fréquentes sont considérées en profondeur.

L'accent est mis sur l'acquisition d'une attitude responsable face à une maladie présentée par un patient. L'approche de ce cours est analytique, en complément et dans le respect de l'approche holistique du Reiki.

### Prérequis

Reiki 1er niveau ou autre démarche en soins énergétiques

### Objectifs

- Comprendre les bases biologiques de la médecine
- Comprendre les bases de la microbiologie
- Comprendre les bases de l'anatomie, de la physiologie, de la physiopathologie et de la pathologie des différents organes et leurs systèmes
- Comprendre les mécanismes de la dégénérescence, de la réaction inflammatoire, des lésions vasculaires et du développement des tumeurs

- Comprendre les bases des actions et des effets secondaires des principaux groupes de médicaments
- Comprendre les notions de base de l'épidémiologie
- Acquérir la nomenclature des termes médicaux
- Sensibiliser le praticien aux problèmes médicaux
- Acquérir une compréhension des principales maladies et de leurs traitements

### Contenu

- Structure et fonction de la cellule
- Réponse de la cellule à la maladie
- Processus généraux du métabolisme
- Structure et fonctionnement des bactéries, virus, champignons et parasites
- Notions de base de l'épidémiologie
- Examen clinique général
- Le système cardio-vasculaire\*
- Le système sanguin et lymphoïde\*
- Réponse des tissus aux agressions
- Le rôle de l'immunité, de l'infection et de l'environnement dans la maladie
- Le système respiratoire\*
- Le système digestif\*
- Le système uro-génital\*
- Le système locomoteur\*
- Le système endocrinien\*
- Le système nerveux central, périphérique et autonome\*
- Organes des sens\*
- Oncologie générale

\* Les chapitres des systèmes sont subdivisés en anatomie, physiologie, mécanismes des troubles (pathophysiologie), maladies, pharmacologie, épidémiologie

### En plus...

- Un manuel détaillé
- Une attestation de participation
- Certificat en cas d'examen réussi
- L'accès à l'Espace-Reiki et à la rubrique du cours

---

# La relation d'accompagnement

## Enseignement pour praticiens en Reiki

---

### Présentation

*Intervenant:* Marc Bigliardi, conseiller psychologique en Analyse Transactionnelle, intervenant certifié pour le soutien de personnes endeuillées et formateur pour adultes FSEA-1.

*Planning:* 6 week-ends et une matinée d'examen.

*Cursus:* Formation de thérapeute en Reiki

*Résumé:* Ce cours est spécialement conçu pour des praticiens en Reiki. Les théories de la personnalité et de la communication, principalement celles de l'Analyse Transactionnelle, sont mises à contribution pour apporter une meilleure compréhension du patient et de la relation thérapeutique dans le cadre de la pratique du Reiki. Dans ce cours, sont étudiées et analysées la mission particulière du praticien Reiki et la dynamique des échanges praticien-patient. Les bases d'une relation d'aide centrée sur le patient et respectueuse de chacun sont définies. Grâce aux outils introduits, le praticien Reiki est à même d'accompagner au mieux le patient dans son projet de guérison. Ce cours intègre les attentes des participants et s'inscrit dans le cadre d'un processus d'évolution personnel de l'élève.

### Prérequis

Reiki 1er niveau ou autre démarche en soins énergétique

### Objectifs

- Acquérir les notions de base de la communication dans un cadre thérapeutique
- Apporter une compréhension du patient
- Fournir un cadre pour la relation thérapeutique
- Approfondir la conscience de soi et du patient au service de la relation thérapeutique

- Permettre au praticien d'inscrire clairement sa pratique dans une éthique professionnelle

### Contenu

- Motivations et introduction à l'Analyse Transactionnelle
- La place du Reiki dans les nouvelles thérapies
- Les différentes façons d'être du praticien Reiki
- La nature des échanges dans la relation d'aide en Reiki
- L'estime et le respect réciproques dans la relation d'aide
- Délimiter et gérer un cadre pour la pratique du Reiki
- Conduire un entretien en Reiki
- Le projet personnel de "guérison" du patient
- Les résistances aux changements
- Les types et les transactions énergétiques
- Le scénario, ou comment prendre conscience de nos choix de vie et en assumer la responsabilité.
- Le cadre de référence, ou comment nous donnons un sens au monde
- Les jeux psychologiques, ou comment prendre conscience de schémas de souffrance et s'en libérer.
- Les cycles de l'identité, ou comment prendre des permissions pour grandir tout au long de notre vie.
- Les processus de deuil, description des étapes, pistes pour l'accompagnement.
- L'écoute, un outil d'accompagnement puissant et non directif.

### En plus...

- Un manuel détaillé
- Une attestation de participation
- L'accès à l'Espace-Reiki et à la rubrique du cours correspondant
- Certificat en cas d'examen réussi

---

## Séminaires et formation continue

---

### Présentation

*Intervenants:*

Formateurs au C.E.F.R.

*Planning:*

En soirée, annoncés sur l'Espace-Reiki au moins un mois à l'avance.

*Cursus:*

Tous, en option

### Résumé

Séminaires organisés sur demande visant à fournir des compléments de formation ponctuels en guise de soutien ou pour renforcer les cursus.

### Prérequis

- Reiki 1er niveau
- Selon les objectifs

### Objectifs

- Renforcer la formation
- Répondre aux besoins en formation

### Contenu

A choix:

- Approfondissement ou révision de thèmes
- Atelier
- Compléments de formation
- Formation continue
- Groupe d'étude de projet
- Préparation aux examens
- Soutien à la constitution des dossiers thérapeutiques
- Supervision en groupe
- Aussi possible en individuel (horaire à convenir)

---

## Echange & initiation en Reiki

---

### Présentation

*Intervenant:* Francis Vendrell, maître-enseignant et praticien en Reiki, physicien

*Planning:* Un mercredi une fois par mois environ, en soirée. Initiations (Reiju) de 19h00 à 19h40. Echanges en Reiki de 19h45 à 21h45. Merci de ne pas arriver juste pendant les initiations.

*Cursus:* Tous, en option

*Résumé:* Les échanges en Reiki sont des moments de pratique en soirée entre praticiens en Reiki. Des séances en Reiki sont données et reçues à tour de rôle.

### Prérequis

Reiki 1er niveau

Si vous souhaitez participer à une soirée d'échange et que vous n'avez pas suivi un des cours du C.E.F.R., veuillez s'il vous plaît tout d'abord contacter le Centre, puis remplir le formulaire d'enregistrement.

### Objectifs

- Donner et recevoir du Reiki
- Partager ses expériences en tant que praticien Reiki
- Renforcer son canal Reiki en recevant des rappels d'initiations
- Avancer sur son chemin de guérison intérieure

### Contenu

- Reiju
- Echanges

### En plus...

Soutien individualisé par e-mail ou par téléphone

---

## Retraite & pratique en Reiki

---

### Présentation

*Intervenant:* Francis Vendrell, maître-enseignant et praticien en Reiki, physicien

*Cursus:* Pour tous les cursus

*Résumé:* Stage en résidentiel avec pour objectif la pratique intensive du Reiki.

*Organisation:* C.E.F.R. et Sylvie Sandoz-Terraz (Fleurier) .

*Lieu:* Fleurier (Jura neuchâtelois), dans une belle maison de campagne propice à la pratique du Reiki, cf. [www.fontainedenergie.ch](http://www.fontainedenergie.ch)

*Planning:* En résidentiel. Retraite d'été: trois jours uniquement. Retraite de nouvel An: deux jours uniquement. Retraite de Pâques: deux ou trois jours à choix. Arrivée avant 20h30 le jeudi ou le vendredi soir suivant les cas. Départ le dimanche après 17h00.

*Prix:* Le prix ci-contre inclut le logement, tous les repas et l'encadrement. La literie n'est pas incluse dans le prix, mais peut être obtenue contre un supplément de 20 CHF (sinon se munir de sa propre literie ou de son sac de couchage).

### Prérequis

Reiki 1er niveau

### Objectifs

- Travail énergétique intensif sur soi
- Approfondissement des techniques du Reiki
- Pratique du Reiki dans le cadre d'une approche spirituelle
- Détente et retour vers soi dans la simplicité

### Contenu

- Méditations - initiations
- Echanges en Reiki (avec révision éventuelle de techniques déjà acquises)
- Détente et ballades
- Soirée de partage et de discussion

### Inscription

Merci de mentionner à votre inscription si vous souhaitez une literie et si vous suivez un type de régime alimentaire particulier.

### En plus...

- Une attestation de participation
- L'accès à l'Espace-Reiki et à la rubrique du cours correspondant
- Soutien individualisé via l'Espace-Reiki, par e-mail ou par téléphone

---

## Reiki 4ème niveau

---

### Présentation

*Intervenant:* Francis Vendrell, maître-enseignant et praticien en Reiki, physicien

*Planning:* 2 journées en week-end

*Cursus:* Maîtrise

*Résumé:* Ce niveau correspond à celui de la maîtrise proprement dit. Ce cours est dédié à la transmission des initiations en Reiki. L'accent est mis sur la compréhension du processus d'initiation et sur la pratique des initiations. Après ce cours, l'étudiant devenu maître Reiki sera à même de donner des initiations. Il est important de noter que ce cours ne fait pas de l'élève automatiquement un enseignant en Reiki.

### Prérequis

Important: contrairement aux autres cours, il est demandé comme condition d'admission au Reiki 4ème niveau que tous les cours ci--dessous aient été suivis au sein du C.E.F.R. Ceci dans le but d'assurer une transmission spirituelle complète et forte.

- Reiki 1er niveau dans le cadre du C.E.F.R.
- Reiki 2ème niveau dans le cadre du C.E.F.R.
- Reiki 3ème niveau dans le cadre du C.E.F.R.
- Techniques en Reiki
- Retraite & pratique en Reiki

- Environ 9 mois de pratique après le Reiki 3ème niveau (un bon niveau de maturité dans sa pratique est indispensable pour participer à ce cours).

### Objectifs

- Apprendre les processus d'initiation
- Comprendre le rôle et les responsabilités associés aux initiateurs

### Contenu

- Le but de ce cours n'est pas de former des enseignants en Reiki mais des initiateurs en Reiki
- Responsabilités et rôles d'un maître en Reiki
- Transmission des initiations des plus simples aux plus compliquées (Reiju en particulier)
- Initiations pour tous les niveaux
- Auto-initiations
- Initiations à distance
- Pratique intensive des initiations (donner et recevoir), une concentration optimale est nécessaire !

### En plus...

- Un manuel détaillé
- Une attestation de participation
- L'accès à l'Espace-Reiki et à la rubrique du cours correspondant
- Soutien individualisé via l'Espace-Reiki, par e-mail ou par téléphone

---

## Soutiens pédagogiques et e-learning

---

### Manuels de cours

Tous les cours sont accompagnés d'un manuel de cours détaillé.

### E-learning: Espace-Reiki

#### **Description**

L'Espace-Reiki est une plateforme virtuelle d'enseignement (e-learning) avec une orientation socio-constructiviste. Elle vise à renforcer la communication et à stimuler la collaboration entre les enseignants et les étudiants du C.E.F.R. tout au long de la formation, y compris entre les étudiants eux-mêmes. Elle est munie de nombreuses fonctionnalités, comme par exemple des forums, des espaces de téléchargement, des espaces de collaboration, une messagerie interne, un babillard, un calendrier, etc.

#### **Buts**

L'Espace-Reiki permet aux enseignants et aux étudiants du C.E.F.R. de maintenir le contact entre deux cours. Il permet une communication malgré les séparations physiques et les contraintes des agendas respectifs.

Les buts de l'Espace-Reiki sont de

- améliorer le suivi de l'étudiant,
- apporter des suppléments de formation,
- fournir un espace de collaboration,
- améliorer le cadre de la formation.

Ce faisant l'étudiant est stimulé dans ces processus d'apprentissage et est amené à approfondir sa pratique du Reiki.

Le but de l'Espace-Reiki n'est pas d'offrir un enseignement à distance mais des suppléments à la formation.

#### **Prestations**

L'Espace-Reiki permet de

- communiquer avec les enseignants et les étudiants du C.E.F.R.,
- rechercher des partenaires d'échanges en Reiki,
- demander du soutien sur son chemin de guérison,
- demander et participer à des soins à distance,
- télécharger des documents d'ordre didactique,
- etc.

#### **Accès**

L'Espace-Reiki est exclusivement réservé aux enseignants et étudiants du C.E.F.R. Tout étudiant du C.E.F.R. peut demander l'ouverture d'un compte à l'adresse [cefr@reiki-usui.net](mailto:cefr@reiki-usui.net). Il peut aussi demander une adresse de courriel "nom@formation-reiki.net" si nécessaire.

L'utilisation de l'Espace-Reiki est soumise à des règles d'utilisation.

---

## Equivalences délivrées par le C.E.F.R.

---

### Equivalence de formations préalables pour les modules complémentaires en Reiki

Un étudiant ayant effectué une formation dans les domaines du médical ou du paramédical, ou encore dans les domaines de la psychologie, de l'accompagnement ou de la communication peut demander auprès du Centre à obtenir une équivalence de ses formations préalables. Cette équivalence est une dispense d'effectuer le module complémentaire d'Anatomie en Reiki et/ou le module complémentaire d'Accompagnement en Reiki.

L'étudiant intéressé à obtenir une dispense pour l'un ou l'autre de ces modules fait parvenir au Centre une copie de ses certificats et, sur demande, les descriptifs des cursus et des cours suivis.

### Equivalence de cours/stages en Reiki déjà effectués en dehors du C.E.F.R.

A priori, le Centre reconnaît les attestations de cours en Reiki établies par un enseignant externe au Centre pour l'admission à un cours et dans ce but seulement (par exemple: reconnaissance d'une attestation de Reiki 1er niveau pour une admission au Reiki 2ème niveau).

Néanmoins, pour obtenir le certificat de thérapeute en Reiki ou la maîtrise délivrés par le C.E.F.R., l'étudiant devra avoir suivi en fin de compte les cours en Reiki du Centre prévus par le cursus correspondant. En effet, puisque le C.E.F.R. n'est pas un organisme d'agrégation mais une école, il ne peut pas être délivré d'équivalence de cours/stages en Reiki déjà suivis en dehors du C.E.F.R. Cela signifie qu'aucune dispense d'effectuer les cours en Reiki équivalents dans le cadre du C.E.F.R. ne peut être délivrée pour les formations de thérapeute en Reiki et pour la maîtrise. Cela ne constitue en aucune façon un jugement sur la qualité des stages/cours déjà suivis en dehors du C.E.F.R. Il existe aussi une nécessité de transmettre le Reiki de façon complète.

Conscient des coûts financiers importants qu'implique le fait de suivre à nouveau des cours en Reiki, le C.E.F.R. effectue des réductions

pour les personnes souhaitant reparticiper un ou des cours dans le cadre du C.E.F.R.

### Exemples

***J'ai suivi le cours de Reiki 1er degré en dehors du C.E.F.R. Puis-je suivre le 2ème degré dans le cadre du Centre?***

Oui, à condition de laisser au moins trois mois d'intervalle entre ces deux cours et de pratiquer entre-temps.

***J'ai suivi le cours de Reiki 1er niveau en dehors du C.E.F.R. Je souhaite suivre la formation de thérapeute du Centre. Devrais-je obligatoirement resuivre le 1er niveau dans le cadre du Centre?***

Oui, à un moment ou à un autre vous devrez le resuivre dans le cadre du Centre. Ceci ne constitue en rien un jugement sur le contenu de votre cours déjà suivi, il s'agit de donner à votre formation en Reiki une forme que vous pourrez faire reconnaître par la suite.

***Je suis en possession d'un diplôme d'infirmière. Dois-je obligatoirement suivre les cours d'anatomie, physiologie et pathologie pour praticiens en Reiki du C.E.F.R.?***

Non, manifestement vous avez déjà dû suivre un cours d'anatomie, physiologie et pathologie avec examen dans votre formation d'infirmière qui est reconnue par le Centre.

***J'ai déjà suivi un cours d'anatomie, physiologie et pathologie de 150 heures dans le cadre de ma formation précédente de masseur. Dois-je obligatoirement suivre les cours d'anatomie, physiologie et pathologie pour praticiens en Reiki du C.E.F.R.?***

Non, à condition que vous ayez passé dans le cadre de votre formation un examen sur ce cours et que vous puissiez fournir au Centre les informations et copie de documents pertinents.

***Je suis en possession d'une licence de psychologie. Dois-je suivre obligatoirement les cours d'accompagnement en Reiki du C.E.F.R.?***

Non, votre licence de psychologie est reconnue par le Centre.

---

## Plus d'informations...

---

### Contactez-nous!

N'hésiter pas à contacter le Centre qui vous renseignera sur

- toutes les questions relatives au Reiki,
- les soins thérapeutiques,
- les cours et les formations.

Nous sommes disponibles pour définir sur besoin un plan de formation personnalisé.

### Autres sources d'information

Vous trouverez plus d'informations sur

- le site du C.E.F.R.: [www.reiki-usui.net](http://www.reiki-usui.net)
- la brochure intitulée « Agenda et activités ».

Cette documentation vous renseignera en particulier sur

- les dates des cours,
- leur prix,
- les procédures d'inscription,
- les conditions de participation,
- les conditions générales.

### Se préparer au Reiki 1er niveau

#### ***De quoi faut-il être conscience avant de s'inscrire au 1er niveau?***

Quatre initiations en Reiki sont données lors du cours de Reiki 1er niveau. Les initiations sont des rituels effectués par l'enseignant sur le futur praticien en Reiki qui ont pour but "d'ouvrir le canal Reiki". Après cette ouverture, qui est de type énergético-spirituelle, le praticien peut en principe canaliser par ses mains le Reiki.

Il est important d'avoir conscience qu'une initiation n'est pas un processus anodin et que cela demande un minimum de préparation. En effet, les initiations

- sont irréversibles, une fois que le canal est ouvert, c'est pour la vie;
- peuvent catalyser des processus de transformations personnels importants;

- peuvent provoquer des réactions ou crises thérapeutiques.

Ces dernières sont en général plus fortes que celles faisant suite à une séance. D'où la nécessité de se préparer en recevant d'abord une première séance afin de se sentir prêt pour aborder le 1er niveau.

#### ***Pourquoi recevoir une séance en Reiki avant le 1er niveau?***

Il est fortement recommandé d'avoir reçu au moins une fois une séance en Reiki avant de s'inscrire ou de participer à un cours de Reiki de 1er niveau. Ceci pour de très nombreuses raisons, en particulier pour:

- valider que le Reiki correspond bien à ses attentes,
- acquérir une première expérience avec le Reiki,
- recevoir du Reiki avant d'apprendre à en donner,
- s'essayer au Reiki.

Ce dernier point est essentiel. En effet, si les réactions thérapeutiques suite à la séance sont importantes, il est envisageable de:

- commencer un travail thérapeutique
- dans le but d'acquérir un minimum de stabilité avant d'aborder le cours.

#### ***De qui puis-je recevoir cette première séance?***

La séance peut être donnée par le praticien de son choix, par exemple un(e) ami(e) qui serait déjà praticien(ne) en Reiki ou un professionnel. Si la séance est donnée par l'enseignant considéré, vous pourrez profiter de l'occasion pour:

- faire sa connaissance,
- vérifier que l'enseignant vous convient,
- lui poser des questions sur le Reiki, les cours ou les formations.

Une seule séance avant le cours est demandée, mais comme dit plus haut, plusieurs séances pourraient être envisagées suivant les réactions thérapeutiques observées.



